

# CORONAVIRUS- COVID-19

**PREVENIRE E LIMITARE I RISCHI DI CONTAGIO**



PROGES HA PRODOTTO UN CORSO DI FORMAZIONE PER TUTTI I LAVORATORI CHE STANNO SVOLGENDO L'ATTIVITA' LAVORATIVA IN QUESTA FASE DI EMERGENZA.

NEL CORSO VENGONO TRATTATI I SEGUENTI ARGOMENTI: CARATTERISTICHE DEL VIRUS E SUE MODALITÀ DI TRASMISSIONE, PRECAUZIONI STANDARD, PRECAUZIONI PER LA PREVENZIONE DI MALATTIE TRASMESSE PER CONTATTO DROPLETS NELL'ASSISTENZA DI CASI SOSPETTI O CONFERMATI DI COVID-19, PRECAUZIONI PER LA PREVENZIONE DI MALATTIE TRASMESSE PER VIA AEREA QUANDO SI ESEGUONO PROCEDURE CHE POSSONO GENERARE AEROSOL.

**QUESTO DOCUMENTO RIPORTA UNA SINTESI SEMPLIFICATA DEI CONTENUTI. PER APPROFONDIMENTI FARE RIFERIMENTO AL CORSO IN VERSIONE INTEGRALE DIFFUSA DALLA COOPERATIVA TRAMITE I CONSUETI STRUMENTI IN F.A.D.**



# COSA E' IL COVID-19

## Cosa significa COVID-19?

**COVID-19** sta per **CO**rona **VI**rus **D**isease, malattia da coronavirus del 2019. Si tratta di un virus fino ad oggi non identificato che appartiene alla famiglia dei coronavirus già diffusi negli animali e negli uomini.

## Quali sono i sintomi del COVID-19?

I sintomi più comuni di un'infezione da coronavirus includono febbre, tosse, difficoltà respiratorie. Nei casi più gravi, l'infezione può causare polmonite, sindrome respiratoria acuta grave, insufficienza renale e la morte. Le persone più suscettibili alle forme gravi sono gli anziani e quelle con malattie pre-esistenti, quali diabete e malattie cardiache.

## Come si diffonde il COVID-19?

La infezione COVID-19 si trasmette nella maggior parte dei casi attraverso **contatti stretti in ambienti chiusi tra persona e persona, per esposizione a goccioline (“droplets”) emesse con la tosse o gli starnuti**. Si può anche trasmettere per **contatto diretto o indiretto con le secrezioni**, ad esempio attraverso le mani contaminate (non ancora lavate) che toccano bocca, naso o occhi.







# COME SI TRASMETTE

Ci può essere quindi:

**Trasmissione per contatto diretto** (con il paziente) o **indiretto** (oggetti inanimati contaminati dal paziente),

**Trasmissione attraverso le goccioline respiratorie** espulse dal paziente e in grado di infettare persone a contatto con il paziente;

**Trasmissione per via aerea** durante l'esecuzione di procedure invasive che generano aerosol.

Contatto: a) diretto	 <p>Direct</p>	Trasferimento di microrganismi per contatto diretto con una persona infetta e colonizzata (girare un paziente, lavarlo o effettuare altre pratiche assistenziali che comportino il contatto fisico)
Contatto: b) indiretto	 <p>Indirect</p>	Trasferimento di microrganismi per il contatto indiretto con oggetti inanimati (contatto con strumenti contaminati, guanti contaminati, mani del personale di assistenza contaminate)
Goccioline di Flüge (Droplet)	 <p>&lt; 1 metro Droplet</p>	Trasmissione attraverso goccioline grandi ( $\geq 5\mu\text{m}$ di diametro) generate dal tratto respiratorio del paziente fonte attraverso la tosse, starnuti o durante procedure quali broncoscopia o aspirazione delle secrezioni respiratorie. Queste goccioline vengono espulse a distanze brevi (< 1 metro)* e si depositano sulle mucose nasali od orali del nuovo ospite. Non rimangono sospese nell'aria
Via aerea	 <p>&gt; 1 metro AIRBORNE</p>	Disseminazione di microrganismi per aerosolizzazione. I microrganismi sono contenuti in piccole particelle che derivano dall'essiccamento dei <i>droplet</i> più grandi ( <i>droplet</i> nuclei, < $5\mu\text{m}$ di diametro) oppure in particelle di polvere che contengono esfoliazioni cutanee. Rimangono disperse nelle correnti aeree per lunghi periodi di tempo e possono essere trasmesse a distanza

IL 14 MARZO E' STATO PUBBLICATO IL PROTOCOLLO CONDIVISO DI REGOLAMENTAZIONE DELLE MISURE PER IL CONTRASTO E IL CONTENIMENTO DELLA DIFFUSIONE DEL VIRUS COVID-19 NEGLI AMBIENTI DI LAVORO. SECONDO QUANTO PREVISTO DAL PROTOCOLLO, SI COMUNICANO A TUTTI I LAVORATORI LE SEGUENTI DISPOSIZIONI:

- L'obbligo di rimanere al proprio domicilio in presenza di febbre (oltre 37.5°) o altri sintomi influenzali e di chiamare il proprio medico di famiglia e l'Autorità sanitaria;
- La consapevolezza e l'accettazione del fatto di non poter fare ingresso o di poter permanere in azienda e di doverlo dichiarare tempestivamente laddove, anche successivamente all'ingresso, sussistano le condizioni di pericolo (sintomi di influenza, temperatura, provenienza da zone a rischio o contatto con persone positive al virus nei 14 giorni precedenti, etc) in cui i provvedimenti dell'Autorità impongono di informare il medico di famiglia e l'Autorità sanitaria e di rimanere al proprio domicilio;
- L'impegno a rispettare tutte le disposizioni delle Autorità e del datore di lavoro nel fare accesso in Azienda (in particolare, mantenere la distanza di sicurezza, osservare le regole di igiene delle mani e tenere comportamenti corretti sul piano dell'igiene) ;
- L'impegno a informare tempestivamente e responsabilmente il datore di lavoro della presenza di qualsiasi sintomo influenzale durante l'espletamento della prestazione lavorativa, avendo cura di rimanere ad adeguata distanza dalle persone presenti.

# COSA STIAMO FACENDO

Facendo seguito all'**ordinanza del Ministero della Salute di Domenica 23 Febbraio 2020** ("**Misure urgenti in materia di contenimento e gestione dell'emergenza epidemiologica da COVID 2019**") nonché alle successive ordinanze emesse dagli organi nazionali e regionali competenti ed al successivo **Protocollo condiviso di regolamentazione delle misure per il contrasto e il contenimento della diffusione del virus negli ambienti di lavoro**, PROGES HA

- NOMINATO UN COMITATO DI CRISI PER COORDINARE LE AZIONI PREVENTIVE
- AGGIORNATO IL DOCUMENTO DI VALUTAZIONE DEI RISCHI
- DEFINITO UN PIANO OPERATIVO PER PREVENIRE E LIMITARE I RISCHI DI CONTAGIO.

INTEGRAZIONE DEL DOCUMENTO DI VALUTAZIONE  
DEI RISCHI PER LA SALUTE E LA SICUREZZA DEI  
LAVORATORI PER EMERGENZA COVID-19



# MISURARE LA TEMPERATURA CORPOREA!

**È RICHIESTO DI MONITORARE CON FREQUENZA GIORNALIERA E PREVENTIVAMENTE ALL'INGRESSO IN STRUTTURA LA MISURAZIONE DELLA TEMPERATURA CORPOREA.**

**IN CASO DI STATI FEBBRILI SUPERIORI A 37,5°C, É FATTO DIVIETO DI ACCEDERE NEI LUOGHI DI LAVORO.**

Se i sintomi dovessero manifestarsi durante il servizio, il lavoratore deve sospendere immediatamente l'attività lavorativa, indossare la mascherina chirurgica e seguire scrupolosamente le misure igienico-sanitarie previste per il caso sospetto.

## PRECAUZIONI STANDARD

IGIENE DELLE MANI

IGIENE RESPIRATORIA

UTILIZZO DEI DISPOSITIVI DI PROTEZIONE INDIVIDUALE

SMALTIMENTO CORRETTO DEI RIFIUTI

GESTIONE APPROPRIATA DELLA BIANCHERIA

PULIZIA E SANIFICAZIONE CORRETTA

## PRECAUZIONI PER LA PREVENZIONE DI MALATTIE TRASMESSE PER CONTATTO - DROPLETS - VIA AEREA

PROCEDURE SPECIFICHE

ISOLAMENTO PAZIENTE

UTILIZZO DEI DISPOSITIVI DI PROTEZIONE INDIVIDUALE

**ALCUNE SEMPLICI RACCOMANDAZIONI PER CONTENERE IL CONTAGIO DA CORONAVIRUS**

- LAVATI SPESSO LE MANI CON ACQUA E SAPONE O USA UN GEL A BASE ALCOLICA
- EVITA CONTATTI RAVVICINATI MANTENENDO LA DISTANZA DI ALMENO UN METRO
- EVITA LUOGHI AFFOLLATI
- COPRI BOCCA E NASO CON FAZZOLETTI MONOUSO QUANDO STARNUTISCI O TOSSISCI. ALTRIMENTI USA LA PIEGA DEL GOMITO
- EVITA LE STRETTE DI MANO E GLI ABBRACCI FINO A QUANDO QUESTA EMERGENZA SARÀ FINITA
- NON TOCCARTI OCCHI, NASO E BOCCA CON LE MANI

SE HAI SINTOMI SIMILI ALL'INFLUENZA RESTA A CASA, NON RECARTI AL PRONTO SOCCORSO O PRESSO GLI STUDI MEDICI, MA CONTATTA IL MEDICO DI MEDICINA GENERALE, I PEDIATRI DI LIBERA SCELTA, LA GUARDIA MEDICA O I NUMERI REGIONALI

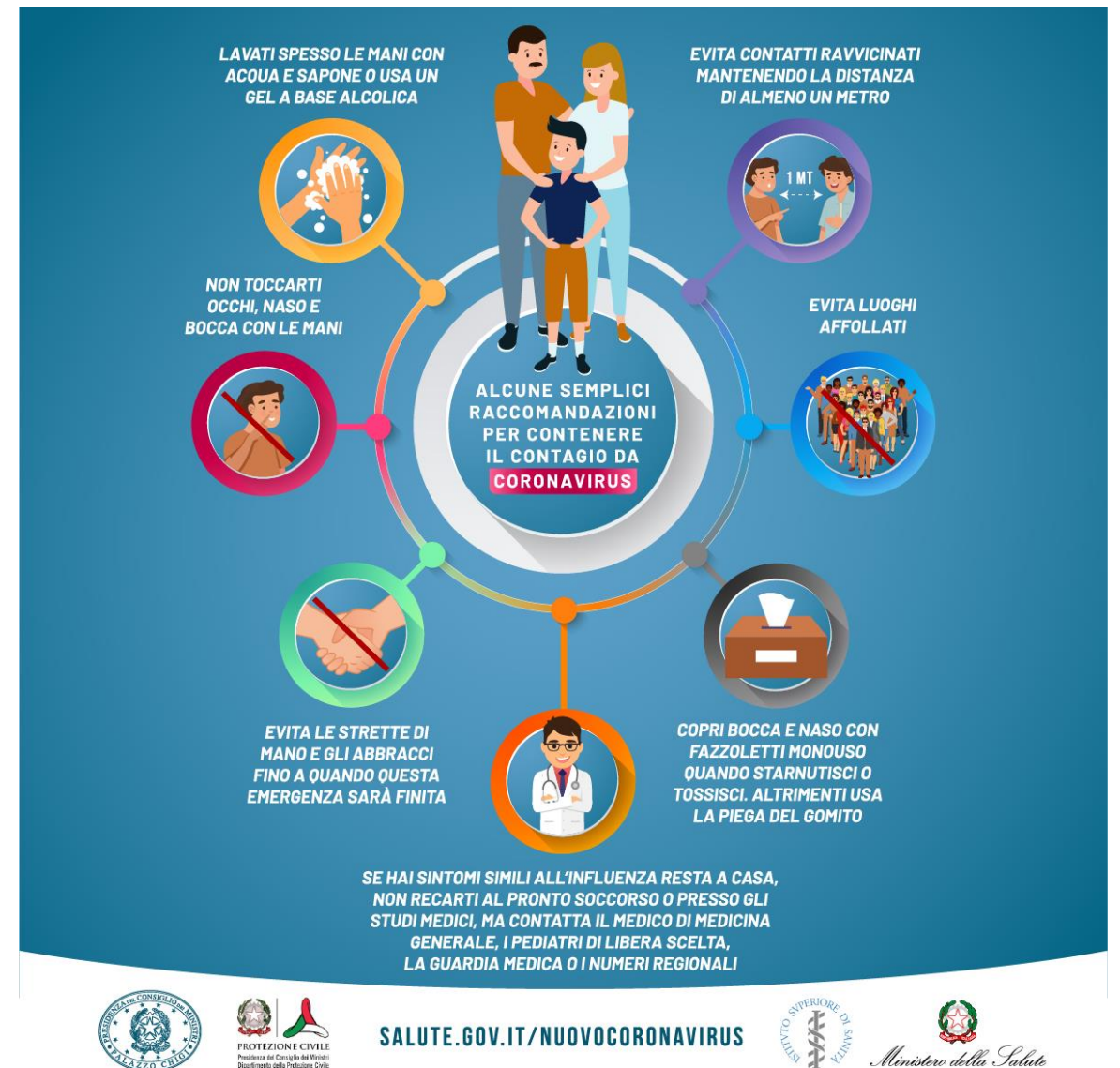
**SALUTE.GOV.IT/NUOVOCORONAVIRUS**

Ministero della Salute



# MISURE UNIVERSALI

1. Lavarsi spesso le mani.
2. Indossare correttamente i dispositivi di protezione individuali.
3. Arieggiare frequentemente i luoghi di lavoro.
4. Coprirsi bocca e naso se si starnutisce o tossisce.
5. Non toccarsi occhi, naso e bocca con le mani.
6. Evitare l'uso promiscuo di bottiglie e bicchieri.
7. Evitare abbracci e strette di mano.
8. Evitare assembramenti con altri colleghi.
9. Quando non è necessario nello svolgimento dell'attività lavorativa, mantenere la distanza di 1 metro nei contatti interpersonali.



# LAVAGGIO FREQUENTE MANI

## Il lavaggio deve essere sempre fatto

- prima di iniziare l'attività lavorativa
- prima di mangiare e bere
- prima di usare il telefono
- prima di toccare un paziente
- prima di indossare i DPI
- dopo l'esposizione a liquidi biologici, aver toccato un paziente, aver toccato le superfici ambientali intorno al paziente, aver indossato i DPI
- dopo essersi recati nei servizi igienici
- Al termine dell'attività lavorativa

Per il lavaggio delle mani è possibile utilizzare il sapone liquido o la soluzione alcolica seguendo l'istruzione per un corretto lavaggio delle mani.

Lavare frequentemente le mani è importante, soprattutto quando trascorri molto tempo fuori casa, in luoghi pubblici. Il lavaggio delle mani è particolarmente importante in alcune situazioni, ad esempio:

**PRIMA DI**

- mangiare
- maneggiare o consumare alimenti
- somministrare farmaci
- medicare o toccare una ferita
- applicare o rimuovere le lenti a contatto
- usare il bagno
- cambiare un pannolino
- toccare un ammalato

**DOPO**

- aver tossito, starnutito o soffiato il naso
- essere stati a stretto contatto con persone ammalate
- essere stati a contatto con animali
- aver usato il bagno
- aver cambiato un pannolino
- aver toccato cibo crudo, in particolare carne, pesce, pollame e uova
- aver maneggiato spazzatura
- aver usato un telefono pubblico, maneggiato soldi, ecc.
- aver usato un mezzo di trasporto (bus, taxi, auto, ecc.)
- aver soggiornato in luoghi molto affollati, come palestre, sale da aspetto di ferrovie, aeroporti, cinema, ecc.

Il lavaggio delle mani ha lo scopo di garantire un'adeguata pulizia e igiene delle mani attraverso un'azione meccanica. Per l'igiene delle mani è sufficiente il comune sapone. In assenza di acqua si può ricorrere ai cosiddetti igienizzanti per le mani (hand sanitizer), a base alcolica. Si ricorda che una corretta igiene delle mani richiede che si dedichi a questa operazione non meno di 40-60 secondi se si è optato per il lavaggio con acqua e sapone e non meno di 30-40 secondi se invece si è optato per l'uso di igienizzanti a base alcolica. Questi prodotti vanno usati quando le mani sono asciutte, altrimenti non sono efficaci. Se si usano frequentemente possono provocare secchezza della cute. In commercio esistono presidi medico-chirurgici e biocidi autorizzati con azione battericida, ma bisogna fare attenzione a non abusarne. L'uso prolungato potrebbe favorire nei batteri lo sviluppo di resistenze nei confronti di questi prodotti, aumentando il rischio di infezioni.

Ministero della Salute  
Direzione generale della comunicazione e dei rapporti europei e internazionali  
Ufficio 2

Preveni le infezioni con il corretto lavaggio delle mani

**con acqua e sapone**  
occorrono 60 secondi

- 1 Bagna bene le mani con l'acqua
- 2 Applica una quantità di sapone sufficiente per coprire tutta la superficie delle mani
- 3 Friziona bene le mani palmo contro palmo
- 4 Friziona il palmo sinistro sopra il dorso destro intrecciando le dita tra loro e viceversa
- 5 Friziona il dorso delle dita contro il palmo opposto tenendo le dita strette tra loro
- 6 Friziona le mani palmo contro palmo avanti e indietro intrecciando le dita della mano destra incrociate con quelle della sinistra
- 7 Friziona il pollice destro mantenendolo stretto nel palmo della mano sinistra e viceversa
- 8 Friziona ruotando avanti e indietro le dita della mano destra strette tra loro nel palmo della mano sinistra e viceversa
- 9 Friziona il polso ruotando avanti e indietro le dita della mano destra strette tra loro sul polso sinistro e ripeti per il polso destro
- 10 Sciacqua accuratamente le mani con l'acqua
- 11 Asciuga accuratamente le mani con una salvietta monouso
- 12 Usa la salvietta monouso per chiudere il rubinetto

**con la soluzione alcolica**  
occorrono 30 secondi

- 1 Versa nel palmo della mano una quantità di soluzione sufficiente per coprire tutta la superficie delle mani
- 2 Friziona le mani palmo contro palmo
- 3 Friziona il palmo sinistro sopra il dorso destro intrecciando le dita tra loro e viceversa
- 4 Friziona bene palmo contro palmo
- 5 Friziona bene i dorsi delle mani con le dita
- 6 Friziona il pollice destro mantenendolo stretto nel palmo della mano sinistra e viceversa
- 7 Friziona ruotando avanti e indietro le dita della mano destra strette tra loro nel palmo della mano sinistra e viceversa
- 8 Friziona il polso ruotando avanti e indietro le dita della mano destra strette tra loro sul polso sinistro e ripeti per il polso destro
- 9 Una volta asciutte le tue mani sono pulite

# USO DEI DISPOSITIVI DI PROTEZIONE INDIVIDUALE (DPI)

PROGES ha provveduto ad acquistare e distribuire ai lavoratori i DPI per una corretta protezione del rischio.

I DPI devono essere utilizzati correttamente e non vanno sprecati.

Per tutte le attività svolte sono stati definiti i DPI che devono essere utilizzati e variano a seconda del rischio. Sono state infatti definite varie situazioni definite di rischio in cui devono essere indossati DPI specifici.

Il livello di rischio viene individuato dal Direttore sanitario in collaborazione con il Medico di Medicina Generale o dal medico di riferimento della struttura. Essi accertano se l'utente che presenta sintomi influenzali è da collocare nella aree di basso o alto rischio.

Per le zone alto rischio è necessario indossare i seguenti DPI: camice impermeabile, occhiali di protezione, protezione delle vie respiratorie (maschera FFP2), doppio guanto, copricapo, sovracalzari.

È necessario inoltre far indossare la mascherina chirurgica al paziente.

Per le zone basso rischio è necessario utilizzare sempre guanti e mascherina chirurgica.

**Guarda i video: corretto lavaggio delle mani, vestizione e svestizione dei DPI, utilizzo maschera la maschera FFP2.  
VAI NELLA SEZIONE DEDICATA ALLA FORMAZIONE AZIENDALE.**

# SANIFICAZIONE DEGLI AMBIENTI DI LAVORO E ATTREZZATURA

E' previsto un programma di igiene accurata e frequente di tutti gli ambienti di lavoro con disinfettanti a base di ipoclorito di sodio 0,1-0,5% o etanolo al 70-75% secondo l'istruzione SANIFICAZIONE AMBIENTI DI LAVORO

Sono sanificati tutti gli ambienti ponendo maggior attenzione alle superfici toccate più di frequente quali maniglie di porte e finestre, letti, comodini, sedie, tavoli, rubinetteria, tasti distributori bevande e snack, tasti ascensore.

I locali devono essere arieggiati prima di effettuare gli interventi di pulizia.

# **Si ricorda ai lavoratori il divieto di assembramento**

**Evita di sostare in prossimità delle apparecchiature per la rilevazione presenze all'ingresso, negli spogliatoi e nei locali ristoro.**

**In particolare fai attenzione all'interno degli spogliatoi!**

**Prima di entrare bussa e chiedi se sono presenti altri colleghi**

**Entra solo se viene garantita una distanza interpersonale di più di 1 metro**

**Lavati subito le mani**

**Dopo essersi cambiato provvedi alla sanificazione della postazione che hai utilizzato (sedia/ panca) e del tuo armadietto**

**Non consumare bevande o snack e non attardarti con l'uso del cellulare**

**Rimani all'interno dello spogliatoio solo il tempo necessario per cambiarti**

**Quando esci dallo spogliatoio lavati nuovamente le mani**



Pro.Ges. Società cooperativa sociale Onlus a r.l. Servizi integrati alla persona  
Via Colorno 63, 43122 Parma

[www.proges.it](http://www.proges.it)

